

Til bredejere
interesseorganisationer

27. Januar 2023 - Sagsnr. 20/26565 - Løbenr. 98262/22

Afgørelse efter vandløbsloven til nedklassificering af Sønderbæk

—

Kolding kommune har igangsat arbejdet med at revidere vandløbsregulativerne for offentlige vandløb i kommunen. I den forbindelse har kommunen gennemgået vandløbene med henblik på en vurdering af, om der bør ske ændringer i klassificeringen i forhold til hvilke vandløb, der er offentlige eller private.

På baggrund af gennemgangen har kommunen udarbejdet en plan for omklassificering af vandløb, hvor der er opstillet nogle kriterier for, om et vandløb skal være offentligt eller privat klassificeret i fremtiden.

Den øvre del af Sønderbæk fra st. 4.805 til 4.157 m, opfylder de opstillede kriterier for, at det i fremtiden skal være et privat vandløb, hvor vedligeholdelsespligten samt den økonomiske byrde heraf overgår fra det offentlige til private bredejere.

Den 19. oktober 2022 modtog du et parthøringsbrev, hvor vi præsenterede forslaget om at ændre vandløbets status fra offentligt til privat. Kommunen har tidligere i perioden 2018-2020 foretaget en tilsvarende partshøring.

Høringssvar fra ovennævnte partshøringer er behandlet i denne afgørelse. De har dog ikke givet anledning til at ændre på indstillingen om at nedklassificere vandløbet.

Afgørelse efter vandløbsloven

Efter vandløbslovens § 10 (lovbekendtgørelse nr. 1217 af 25. november 2019) samt § 3 i bekendtgørelse nr. 838 af 27. juni 2016 om klassifikation og registrering af vandløb nedklassificerer Kolding Kommune som vandløbsmyndighed hermed den øvre del af Sønderbæk fra st. 4.805 til 4.157 m fra offentligt til privat vandløb.

Vandløbet er nedklassificeret med virkning fra 1. april 2023, jf. § 3, stk. 4 i ovennævnte bekendtgørelse, hvor vedligeholdelsespligten overgår til bredejerne, jf. lovens § 35.

I øvrigt gælder det, at:

- Kommunen vedligeholder vandløbsstrækningen frem til overdragelsestidspunktet

- Efter overdragelsestidspunktet overgår den fremtidige vedligeholdelse af den nedklassificerede strækning fra kommunen til de pågældende bredejere.
- Vandløbstrækningens regulativ ophæves.
- Vandløbsstrækningen er fortsat omfattet af vandløbslovens bestemmelser.

Sagsfremstilling

Kolding Kommune har som en konsekvens af kommunalreformen i 2007 i dag administrationen herunder vedligeholdelsespligten af offentlige vandløb fra flere tidligere kommuner og amter.

En gennemgang af regulativerne for disse vandløb har vist, at der i de tidligere kommuner og amter lå forskellige kriterier til grund for, hvorvidt et vandløb har været offentligt eller privat. Udgangspunktet bør være, at bredejerne langs vandløbene behandles efter et ensartet sæt regler i kommunen. Desuden bør kommunen kun afholde udgifter til vandløbsvedligeholdelse i de vandløb, som har offentlig interesse.

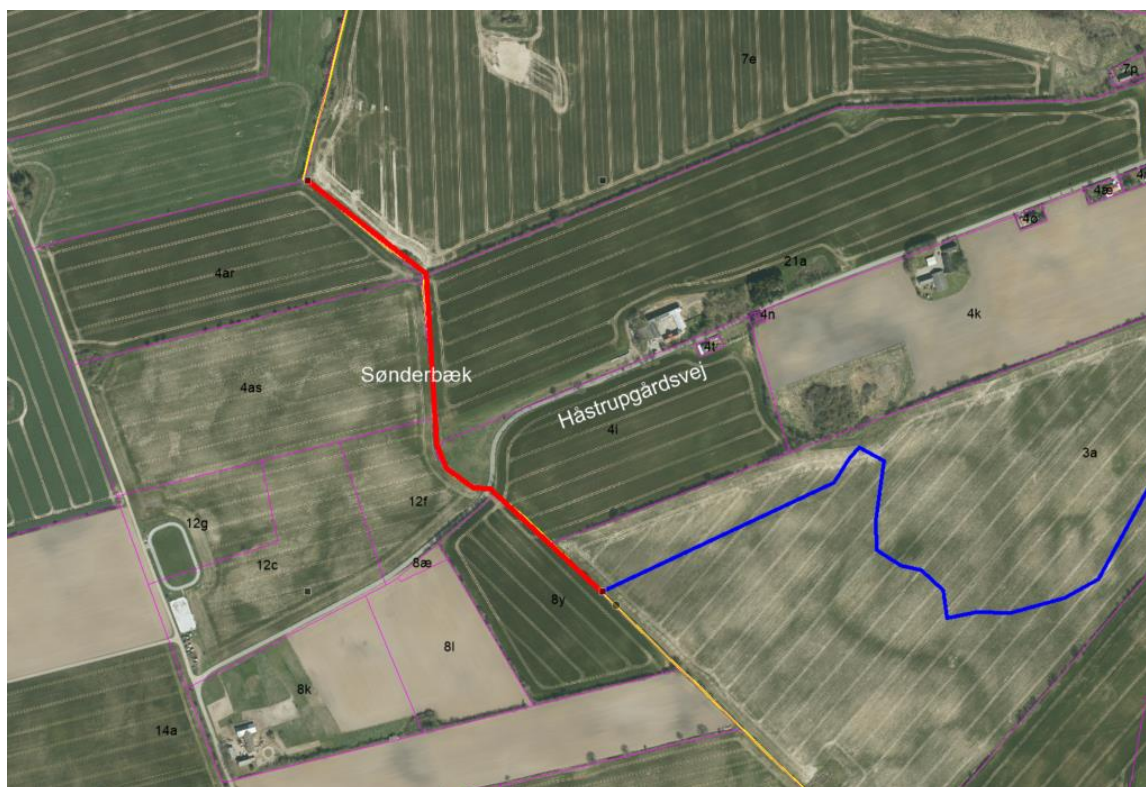
Kolding kommune har derfor udarbejdet nogle kriterier for vandløb, der kan nedklassificeres fra offentlige til private vandløb, som er:

1. Rørlagte vandløb,
2. Vandløb anlagt til særligt formål,
3. Korte vandløb der kun berører få lodsejere og fører vand fra få ha.
4. Små eller mindre vandløb med en lav miljømålsætning,
5. Vandløb der ikke i betydelig omfang modtager overflade- og spildevand. Det vil sige, at vandløbet primært tjener private formål.

Uanset de opstillede kriterier vil det i praksis være nødvendigt at foretage en konkret faglig vurdering om vandløbets fremtidige klassificering for hvert enkelt vandløb. Ofte vil vandløb falde ind i flere af ovennævnte kategorier, som styrker beslutning om en nedklassificering.

Sønderbæk

Sønderbæk er et offentligt vandløb på en 4,8 km lang strækning. Det er et grænsevandløb mellem Vejle og Kolding Kommuner på en 648 m lang strækning (st. 4.805-4.157 m). Den resterende del af vandløbet er beliggende i Vejle Kommune. Det er strækningen fra st. 4.805 til 4.157 m, der på kortet nedenfor er markeret med en rød streg, som nedklassificeres.



Figur 1: Sønderbæk (rød streg), der nedklassificeres, matrikelgrænse (pink streg), kommunegrænse (gulstreg), øvrigt forløb af Sønderbæk (blå streg).

Den del af Sønderbæk, som nedklassificeres, er ifølge det gældende vandløbsregulativ "Regulativ nr. 4 for Sønderbæk i Håstrup fra 1997 rørlagt med rørdimension fra Ø 35 til 45 cm. Der er således tale om et lille vandløb.

Vandløbet er ikke miljømålsat i statens vandområdeplan på den aktuelle strækning. Vandløbet er på strækningen endvidere ikke omfattet af naturbeskyttelseslovens § 3 som beskyttet natur.

Vandløbsstrækningen, der nedklassificeres, afvander et opland på ca. 100 ha. Befæstede offentlige vejarealer udgør under 1 % af oplandsarealet. Private arealer i form af skov- og landbrugsarealer, udgør langt hovedparten af oplandet.

Til brug for vurdering af hvor meget af den årlige afstrømning i vandløbet stammer fra henholdsvis befæstede (offentlige veje) og ubefæstede (marker, natur m.v.) arealer er Redegørelsen for Miljøministeriets grundvandskortlægning fra 2013 for Viuf-Bramdrupdam anvendt. Vandløbets opland er placeret i periferien af dette kortlægningsområde. Af redegørelsen fremgår det, at netto årsnedbøren i området er på 477 mm/år. Heraf strømmer 397 mm/år til vandløb og dræn svarende til 83 % af nettonedbøren. Til sammenligning er afstrømningen fra offentlige befæstede arealer sat til 100 % af bruttonedbøren, som ifølge DMI's klimagrid er på 866 mm/år, og som korrigeret giver 1.048 mm/år.

Det vil samlet set svare til, at ca. 2,5 % af årsafstrømningen i vandløbet stammer fra offentlige befæstede arealer. Den resterende del og dermed langt hovedparten af afstrømningen stammer fra private arealer herunder fra skov- og landbrugsarealer.

Der er 1 ejendom beliggende i oplandet til vandløbet. Ejendommen er privat og er ikke koblet på kommunalt spildevandsanlæg.

På baggrund af ovennævnte er det Kolding Kommunes vurdering, at vandløbet primært tjener til afledning af vand fra private arealer.

Det fremgår af bekendtgørelse om udpegnings og administration af internationale beskyttelsesområder samt beskyttelse af visse arter, at der skal foretages en vurdering af, om et påtænkt projekt kan påvirke et Natura 2000 område væsentligt. Dette gælder også for projekter, der finder sted uden for Natura 2000 områder, men som kan have betydning ind i Natura 2000 området.

Sønderbæk er beliggende ca. 10 km nordvest for Natura 2000-område nr. 112, Lillebælt som recipientområde, habitatområde H96, Fuglebeskyttelsesområde F47. Udpegningsgrundlaget for området er:

Udpegningsgrundlag for Habitatområde nr. 96		
Naturtyper:	Sandbanke (1110)	Vadeflade (1140)
	Lagune* (1150)	Bugt (1160)
	Rev (1170)	Strandvold med enårige planter (1210)
	Strandvold med flerårige planter (1220)	Kystklint/klippe (1230)
	Enårig strandengsvegetation (1310)	Strandeng (1330)
	Forklit (2110)	Hvid klit (2120)
	Grå/grøn klit (2130)	Kransnålalge-sø (3140)
	Næringsrig sø (3150)	Vandløb (3260)
	Kalkoverdrev* (6210)	Surt overdrev* (6230)
	Tidvis våd eng (6410)	Urtebræmme (6430)
	Nedbrudt højmoser (7120)	Kildevæld* (7220)
	Riggær (7230)	Bøg på mor (9110)
	Bøg på muld (9130)	Ege-blandskov (9160)
	Skovbevokset tørvemoser* (91D0)	Elle- og askeskov* (91E0)
Arter:	Skæv vindelsnegl (1014)	Sumpvindelsnegl (1016)
	Stor vandsalamander (1166)	Marsvin (1351)

Udpegningsgrundlag for Fuglebeskyttelsesområde nr. 47		
Fugle:	sangsvane (T)	bjergand (T)
	edderfugl (T)	hvinand (T)
	toppet skallesluger (T)	havørn (Y)
	rørhøg (Y)	plettet rørvagtel (Y)
	engsnarre (Y)	klyde (Y)
	brushane (Y)	fjordterne (Y)
	havterne (Y)	dværgterne (Y)
	mosehornugle (Y)	

Kilde: Natura 2000-plan 2016-2021, Lillebælt 2000-område nr. 226, Habitatområde H96, Fuglebeskyttelsesområde F47, Naturstyrelsen.

Kommunen lægger til grund for afgørelsen, at en ændring i klassificeringen af vandløbet ikke påvirker udpegningsgrundlaget for habitatområdet negativt. Det skyldes, at klassificeringen alene flytter vedligeholdelsespligten fra det offentlige til bredejerne. Det antages samtidig, at omfanget af fremtidig vedligehold af vandløbet ikke ændres, da vandløbets vandføringsevne skal opretholdes, jf. lovens § 27. En ændring i klassificeringen af vandløbet vil derfor ikke på afgørende vis ændre på gældende status for udpegningsgrundlaget for Natura 2000 området. Det vil ligeledes være tilfældet for tilstedeværelsen af

bilag IV arter i området, hvor det må antages, at der fortsat vil være velegnede refugier og fourageringsområder for områdets bilag IV arter.

Kommunen lægger videre til grund for en nedklassificering, at vandløbet ikke er omfattet af statens vandområdeplan eller er beskyttet efter naturbeskyttelseslovens § 3. Der er således ikke miljøinteresser efter vandområdeplanen eller anden naturbeskyttelse, der skal varetages i forbindelse med nedklassificeringen. Samlet set er der derfor ikke offentlige interesser tilknyttet strækningen, som kan begrunde, at vandløbet skal bibeholdes som offentligt.

Nedklassificering tager hensyn til samtlige afvandingsmæssige interesser, der er tilknyttet vandløbet det pågældende sted, idet den fremtidige vandløbsvedligeholdelse fortsat skal udføres, så vandføringsevnen ikke ændres, jf. § 27 i vandløbsloven.

Nedklassificeringen er således foreneligt med vandløbslovens formålsparagraf.

I udgangspunktet skal vandløbet på datoen for nedklassificeringen være vedligeholdt i overensstemmelse med regulativet. Kommunen vil derfor i vedligeholdelsessæsonen 2022 gennemføre den regulativmæssige vedligeholdelse og forventer herefter at overdrage vandløbet i regulativmæssig stand den 1. april 2023 til private bredejere.

Ved nedklassificeringen giver kommunen således bredejerne en rimelig tid til at planlægge gennemførelsen af vedligeholdelsen for vedligeholdelsessæsonen i 2023.

På den aktuelle strækning af Sønderbæk fra st. 4.805 til 4.157 m er vandløbet grænsevandløb mellem Kolding og Vejle Kommuner. Det er aftalt med Vejle Kommune, at de på tilsvarende vis nedklassificerer vandløbet på denne strækning.

Lovhjemmel

Efter vandløbslovens § 10 (lovbekendtgørelse nr. 1217 af 25. november 2019) kan vandløbsmyndigheden bestemme, at et vandløb skal udgå af den hidtidige klasse.

Bestemmelser vedrørende omklassificering af vandløb fremgår af bekendtgørelse nr. 838 af 27. juni 2016 om klassifikation og registrering af vandløb.

Efter § 3 i bekendtgørelsen kan vandløbsmyndigheden bestemme, at offentlige vandløb eller vandløbsstrækninger skal nedklassificeres til private vandløb, når de vurderes primært at tjene private formål.

En afgørelse om nedklassificering skal ledsages af en dato, hvor vandløbet og dermed vedligeholdelsen overdrages til bredejereren, jf. § 3, stk. 4.

Efter bekendtgørelsens § 3, stk. 5 skal vandløbet være vedligeholdt i overensstemmelse med regulativet for vandløbet på datoen for nedklassifikationen.

Ved en nedklassificering overgår vedligeholdelsen fra det offentlige til private, idet vedligeholdelsen af private vandløb efter lovens § 35 påhviler bredejerne.

Efter lovens § 27 skal vandløb vedligeholdes således, at det enkelte vandløbs skikkelse eller vandføringsevne ikke ændres.

Indsigelser i forbindelse med partshøring

Der er som led i sagsbehandlingen foretaget partshøring af de involverede lodsejere. Kommunen har i høringsperioden modtaget hørings svar.

Indsigelse nr. 1

En lodsejer har tilkendegivet, at han ikke forstår, hvorfor vedligeholdelsespligten og udgifterne hertil nu skal flyttes fra kommunen til private, idet bækken modtager meget vand. Hvis bækken absolut skal privatiseres må kommunen sikre, at rør mv er 100% i orden inden vedligeholdelsespligten afleveres.

Kolding Kommunes bemærkninger til indsigelse nr. 1

Af denne afgørelse ses begrundelsen for, hvorfor vandløbet nedklassificeres, som der henvises til. Ved overdragelsen af vandløbet til private skal kommunen sikre at vandløbet overdrages i regulativmæssig stand. Det betyder, at kommunen skal sikre, at rørledningen på overdragelsestidspunktet er funktionsdygtig og vandføringsevnen ikke er ændret.

Indsigelsen giver ikke anledning til at ændre på indstillingen om at nedklassificere vandløbet.

Indsigelse nr. 2

Landboforeningerne, Vejle Fredericia Landboforening, Kolding Herreds Landbrugsforening samt Familielandbruget har i et fælles brev indsendt en indsigelse imod planerne om nedklassificering af vandløbene.

Indsigelsen fra Landboforeningerne går på alle 4 grænsevandløb imellem Kolding og Vejle Kommuner. Indledningsvis oplyser de som et generelt punkt, at der ikke i høringsmaterialet er oplysninger om den hidtidige vedligeholdelse og den aktuelle status samt oplysninger om hvilken byrde, der pålægges lodsejerne.

Endelig peger foreningerne på, at de er forbeholde overfor at nedklassificere vandløb med ringe fald og større naturinteresser.

I indsigelsen anføres det specifikt for Sønderbæk, at størstedelen af vandløbet er rørlagt og berører flere matrikler. Når så lang en rørlagt strækning ønskes overdraget til privat vedligeholdelse, er det afgørende at vandløbet overholder den regulativmæssige tilstand, og dette bør sikres gennem en video-inspektion. Den nuværende tilstand af rør og hidtidige vedligeholdelse er ikke oplyst, og rørlægningens kvalitet bør derfor nøje undersøges af kommunen inden den overdrages, da det kan påføre lodsejere store udgifter til vedligehold.

Vandløbet gennemskærer på den aktuelle strækning to kommuneveje og det må formodes at vejen afvander til vandløbet. I den forbindelse bør det nærmere fastlægges hvem der har vedligeholdelsesforpligtigelsen for evt riste og afløb samt underføringer.

Hvis ikke rørlægningen ved inspektionen er vedligeholdt i overensstemmelse med regulativets bestemmelser herom, samt være i en tilstand, der sikrer den regulativfastsatte skikkelse og vandføringsevne, bør kommunen ikke nedklassificere vandløbet.

Kolding Kommunes bemærkninger til indsigelse nr. 2

Kommunen har valgt at henvise til de gældende vedligeholdelsesbestemmelser i vandløbsregulativerne, hvor omfanget af eksisterende vedligeholdelse er beskrevet. Men Kolding og Vejle kommuner har ikke

valgt at beskrive omfanget og byrden af vedligeholdelsen efter, at vandløbene er nedklassificeret. Det skyldes, at det i fremtiden er op til lodsejerne selv at planlægge og tilrettelægge vedligeholdelsen, hvor omfang og behov fastsættes. Det eneste krav, der videreføres omkring vedligeholdelsen, er, at vandføringsevnen ikke må ændre sig.

Til spørgsmålet om at nedklassificere vandløb med ringe fald og større naturinteresser skal bemærkes, at ofte er miljøkvaliteten dårligere i de vandløb, hvor faldet er lavt sammenlignet med den modsatte situation. Ved de aktuelle vandløb er faldet netop lavt, hvorved miljøkvaliteten er lille.

Kolding Kommune er generelt set enig i, at vandløb med større offentlige naturinteresser i udgangspunktet fastholdes som offentligt. Der er dog kortere strækninger af de vandløb, som ønskes nedklassificeret, som er beskyttet natur. I disse situationer lægger kommunen til grund, at hensynet til § 3 beskyttelsen i et vandløb også kan varetages af private lodsejere, hvilket allerede er tilfældet ved tør natur.

Ved overdragelse af vandløbet til private skal kommunen sikre, at vandløbet er i funktionsdygtig stand. Vedligeholdelsesbestemmelserne er normalt angivet i det gældende vandløbsregulativ. Imidlertid er der ikke i gældende regulativ for kommunevandløbet, Sønderbæk, vandløb nr. 10 angivet vedligeholdelsesbestemmelser for de rørlagte strækninger. I stedet lægger kommunen til grund, at vandløbet skal vedligeholdes således, at vandløbets vandføringsevne ikke ændrer sig, jf. vandløbslovens § 27.

For at godtgøre at vandløbets vandføringsevne er intakt inden nedklassificering, vil kommunerne besigtige alle brønde langs den rørlagte strækning for at vurdere, om vandet i ledningen løber uhindret uden stuvning, hvor vandet står højt.

Endvidere vil aflejret sand i brønde, der påvirker vandafledningen, blive fjernet. Sandaflejringer i brøndene kan ofte betyde, at der er også kan være aflejringer i rørledningen imellem brøndene, hvilket så i givet fald vil blive fjernet.

Endelig foretages en besigtigelse af jordoverfladen langs med rørledningen med henblik på at fastslå, om der er jordfaldshuller, der viser brud på ledningen. I tilfælde af brud på ledningen ved jordfaldshuller vil bruddet også blive udbedret.

Såfremt ovennævnte observationer i kombination viser, at vandføringsevnen er intakt, jf. lovens § 27 vil kommunerne lægge til grund, at ledningen er funktionsdygtig ved overdragelse til private, og der ikke er behov eller krav om at gennemføre yderligere unødvendige tilsyn som TV-inspektion eller andre vedligeholdelsesarbejder.

Det følger heraf, at det er kommunens klare opfattelse, at sagen herved er tilstrækkeligt belyst ud fra en konkret vurdering, hvor tilsynsindsatsen fra kommunens side er doseret efter de fremherskende faktiske forhold, der er observeret på lokaliteten.

Det skal videre bemærkes, at udskiftning af længere strækninger af rørledningen ved brud ikke kan karakteriseres som almindelig vedligeholdelse, hvor kommunen skal forestå udskiftningen. Der er i stedet tale om en vandløbsregulering, hvor udgiftsfordelingen hertil fastsættes ud fra et nytte og gavnprincip for ledningens tilstedeværelse.

Vedligeholdelse af rørledningen med tilknyttede grøfter og riste under offentlige veje påhviler vejmyndigheden i de respektive kommuner og dermed ikke private lodsejere hhv. op- og nedstrøms vejen.

Indsigelsen giver ikke anledning til at ændre på indstillingen om, at vandløbet nedklassificeres.

Klagevejledning

Kolding Kommunes afgørelse om nedklassificering af vandløbet, Sønderbæk kan påklages til Miljø- og Fødevareklagenævnet efter vandløbslovens § 80 af den, afgørelsen er rettet til samt enhver, der må antages at have en individuel, væsentlig interesse i sagens udfald, jf. lovens § 84.

Klagefristen er 4 uger fra den dag afgørelsen er meddelt og er sat til den 24. februar 2023.

Indsendelse af klage

En klage indsendes elektronisk via den såkaldte Klageportal. Et link hertil findes på Miljø- og Fødevareklagenævnets hjemmeside www.naevneneshus.dk Klageportalen ligger på www.borger.dk og www.virk.dk, hvor man logger ind med fx NEM-ID.

Klagen videresendes gennem Klageportalen til den myndighed, der har truffet afgørelsen. En klage er indgivet, når den er tilgængelig for myndigheden i Klageportalen.

Miljø- og Fødevareklagenævnet skal som udgangspunkt afvise en klage, der kommer uden om Klageportalen, hvis der ikke er særlige grunde til det. Hvis du ønsker at blive fritaget for at bruge Klageportalen, skal du sende en begrundet anmodning på e-mail til vandloeb@kolding.dk eller med post til Kolding Kommune, By- og Udviklingsforvaltningen, Nytorv 11, 6000 Kolding.

Kolding Kommune videresender herefter anmodningen til Miljø- og Fødevareklagenævnet, som træffer afgørelse om, hvorvidt din anmodning kan imødekommes.

Miljø- og Fødevareklagenævnet kan kontaktes på e-mail: nh@naevneneshus.dk.

Når man klager, skal der betales et gebyr på 900 kr. for privatpersoner og 1.800 kr. for virksomheder og organisationer. Gebyret betales med betalingskort i Klageportalen. Klagen sendes først videre, når gebyret er betalt.

Annoncering

Afgørelsen annonceres offentligt på Kolding Kommunes hjemmeside.

Venlig hilsen

Peter Ring
Biolog – Vandløbsmedarbejder

Kopi modtagere af afgørelsen

Lodsejere langs med Sønderbæk, der nedklassificeres.

Øvrige:

Naturstyrelsen Trekantområdet, Førstballevej 2, 7183 Randbøl. Email: tre@nst.dk.

Danmarks Naturfredningsforening, Masnedøgade 20, 2100 København Ø
dn@dn.dk.

Danmarks Naturfredningsforenings lokalafdeling, v/ Esben Christoffersen, kolding@dn.dk.

Dansk Ornitologisk Forening, natur@dof.dk.

Dansk Ornitologisk Forenings lokalafdeling, Kolding.kolding@dof.dk.

Danmarks Sportsfiskerforbund, Skyttevej 4, Vingsted, 7182 Bredsten, post@sportsfiskerforbundet.dk.

Dansk Botanisk Forening, v/ Rasmus Fuglsang Frederiksen. rasmusfuglsangfrederiksen@gmail.com.

Museum Sønderjylland. Aastrupvej 48. 6100 Haderslev. planer@msj.dk.

Kolding Herreds Landbrugsforening, att. sektionsleder Lars Schmidt, Niels Bohrsvej 2, 6000 Kolding,
las@khl.dk.

Familielandbruget, LRS Vejle, email: lrs@lrs.dk

Vejle-Fredericia Landboforening, email: jsn@velas.dk.